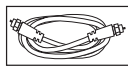


M8-AV INSTRUCTIONS - English

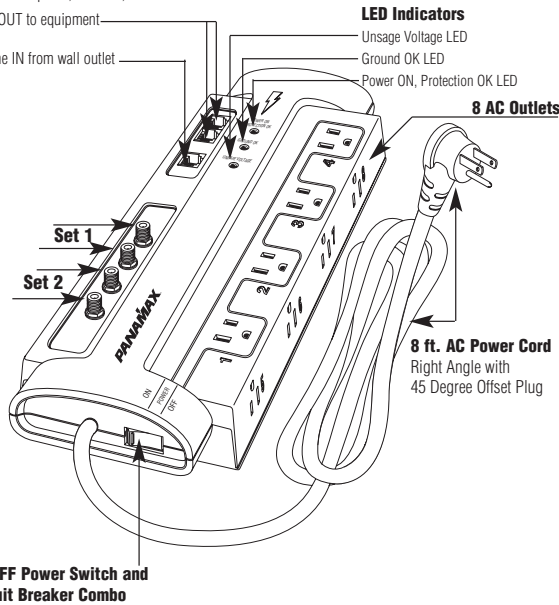
Phone Jacks Phone Line Splitter, 1 line in, 2 lines out
2 Phone Lines (RJ-11) OUT to equipment

1 Phone Line (RJ-11) line IN from wall outlet

Coax Connectors



Coax Cable included



PROPERLY CONNECTING YOUR SURGE PROTECTOR

To completely protect your equipment from surges, every wire leading into or out of the equipment you want to protect must be connected to the appropriate Panamax surge protector. Damaging lightning and power surges can enter your system through any AC power or signal-line (phone line, grounding wires, coax cables, modem cables, LAN cables, etc.) connected to your electronic equipment.

The Panamax \$5,000,000 Connected Equipment Protection Policy is void if any wire leading into or out of the equipment is not properly connected to the appropriate Panamax surge protector(s). The surge protector must also be plugged into a properly wired and grounded outlet. Please see the warranty for details or contact the Panamax Customer Support Department with questions.

IMPORTANT SAFETY POINTS

Panamax surge protectors and the connected equipment must be indoors, in a dry location and in the same building. Although your Panamax protector is very durable, its internal components are not isolated from the environment. Do not install any Panamax product near heat emitting appliances such as a radiator or heat register.

Do not install this product where excessive moisture is present; for example near a bathtub, sink, pool, basement floor, fish tank, etc.

It is not uncommon for a building to be improperly grounded. In order to protect your equipment, Panamax products must be plugged into a properly wired and grounded 3-wire outlet. Additionally, building wiring and grounding must conform to applicable NEC (USA) or CEC (Canada) codes for the Panamax protection policy to be valid.

Do not use 2-blade adapters or any other "power strips" with this product. Use only Panamax extension cords if a longer cord is required.

All of the AC outlets are controlled by the combination power switch/circuit breaker.

In addition, the M8-AV has 3 diagnostic LEDs for maximum safety. They are designated as follows:

1. POWER ON, PROTECTION OK – (green) normally ON; indicates that the surge protector is functioning properly and that all connected equipment is protected. Also indicates that the power switch is turned ON.

2. GROUND OK – (green) normally ON; indicates that the wall outlet is properly wired and grounded.

3. UNSAFE VOLTAGE – (red) normally OFF; when lit, indicates that incoming voltages are unsafe and the surge protector has disconnected the power to your connected equipment.

The M8-AV has been designed with flexibility and expansion in mind. This model will accept add-on signal-line protection modules in the event that your installation has more signal-lines than can be protected with one of the above units. More information is available on our website (www.panamax.com) or from our Customer Support Department

(800-472-5555; 7:30AM – 4:30PM PST).

NOTE TO TV ANTENNA, SATELLITE DISH and CATV INSTALLERS:

Articles 810.21 and 820.40 of the NEC provide specific guidelines for proper grounding, and in particular, specify that the cable ground shall be connected to the grounding system of the building, as close to the point of cable entry as practical.

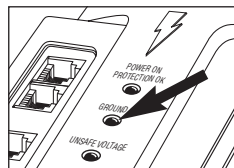
INSTALLATION (AC Power):

1. Turn OFF the power to all equipment that will be plugged into the unit.

2. Make sure that the ON/OFF switch is in the **OFF** position (see figure). Plug the unit into the wall outlet and then turn it **ON**.

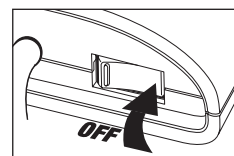


3. Verify that the green "Ground OK" LED is lit, indicating that the wall outlet is properly wired and grounded.



4. Plug the equipment to be protected into the Panamax unit and one at a time, turn each piece of connected equipment **ON** and check for correct operation.

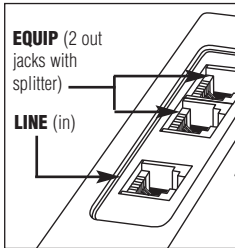
5. Turn OFF the unit and all connected equipment before connecting any signal-lines or installing any add-on signal line modules.



INSTALLATION (Telephone Lines):

IMPORTANT: Note the position of the **LINE** and **EQUIP** jacks on the Panamax unit. **LINE** is for the line connection that comes from the wall or floor jack. **EQUIP** is for the line connection to your connected equipment. The protection circuit will only function if connected properly. Reversed connections will pass the signal to the connected equipment but will also prevent the protection circuitry from working and will invalidate the Panamax Connected Equipment Protection Policy.

The M8-AV provide protection for one telephone line. A built-in line splitter allows the one protected line to be used with two pieces of equipment.



1. Make sure the Panamax protector and all connected equipment is turned **OFF**.

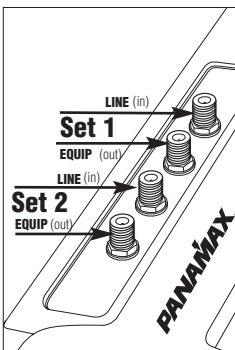
2. Take the incoming telephone line and plug it into the appropriate **LINE** jack on the protector. The line should now be connected between the wall and the Panamax unit.

3. Plug a telephone line into the **EQUIP** jack and then plug the other end into the equipment to be protected.

4. Turn On the protector and the connected equipment. Verify that each piece of connected equipment is receiving power and signal.

INSTALLATION (Coaxial Lines):

Note the position of the **LINE** and **EQUIP** jacks on the Panamax unit. **LINE** is for the line connection that comes from the wall or floor jack. **EQUIP** is for the line connection to your connected equipment.



1. Make sure the Panamax protector and all connected equipment is turned **OFF**.

2. Connect the coaxial cable from the CATV system, antenna, or Satellite dish to the appropriate **LINE** connector on the Panamax protector.

3. Connect a coaxial cable from the **EQUIP** jack on the protector to appropriate input jack on your TV, VCR, cable modem or Satellite receiver.

4. Repeat steps 2 & 3 for additional coaxial line.

The M8-AV coaxial protection circuits achieve optimum signal quality from our new coaxial protectors that have the smallest signal loss on the market - less than 0.5dB of attenuation from 0MHz to 2.2GHz. Our upgraded coaxial protection has been specifically designed to virtually eliminate signal loss. The clamping level of 75 volts will meet the demands of both cable and satellite voltage while minimizing exposure to spikes and surges.

NOTE: The CATV/Sat/Antenna protection circuit in these models is bi-directional and has been designed to work with cable TV systems that send pay-per-view ordering information to the cable company over the coaxial line.

Make sure that your equipment is connected to the proper jacks. When used with diplexers, this protection circuit must be placed between the diplexer and the Satellite receiver; it will **not** protect the diplexer.

WALL MOUNTING (optional):

1. Determine the mounting location on the wall and mark the position for the top mounting screw.



3. Place a spacer eyelet on one of the #6 pan-head screws with the flared end of the eyelet toward the wall. Drive the screw into the wall (use the included drywall anchors for hollow walls) at the marked location, leaving the eyelet exposed.

4. Position the key-hole on the unit's top mounting bracket over the eyelet/screw and slide the unit down to lock the screw-head into the bracket.

5. Mark the location for the two lower mounting screws (in the narrow portion of the key-holes) and drive the screws into the wall using the other 2 spacer eyelets like in step #3. The included drywall anchors should be used for mounting on hollow walls.

6. Position the protector over the 3 eyelets/screws and slide the unit down to lock it into place.

7. Using the above procedure allows easy removal of the unit by sliding the unit up to disengage the brackets from the eyelets/screws.

ADDING SIGNAL-LINE MODULES (Optional):

Some connected equipment may have more signal-lines than can be protected by the base unit alone. Panamax offers a line of add-on signal-line modules (sold separately) for these situations. Each module includes installation instructions and a small rectangular bracket with a grounding interface. This bracket replaces the small triangular wall-mount bracket that comes with the AC base unit and is needed only when add-on modules are being installed. More information can be obtained on the Panamax website or by calling our Customer Support Department.

TROUBLESHOOTING-

If you are having problems with your surge protector, read this section.

The "Power On/Protection OK" LED is not lit, there is no AC power to my equipment, or my equipment doesn't turn on.

- Make sure that the protector is plugged into a working AC outlet.

- Check all AC power connections.

- Make sure that the protector and connected equipment are turned on.

- Verify that the "Unsafe Voltage" LED is not lit. If it is on, the incoming line voltage is either too high or too low and has been disconnected from your connected equipment.

- Check to see if the circuit breaker on the surge protector (combination power switch/circuit breaker) needs to be reset (press "ON" to reset).

- If you still have no power, the protector may be damaged. Contact Panamax (website or Customer Support Department) for replacement.

There is no audio or video for my TV, stereo or VCR.

- Check the coaxial connections, making sure they are correctly and securely installed.

- Bypass the coaxial connectors. If your picture returns, the protector is damaged. Contact Panamax (website or Customer Support Department) for replacement.

- If you still have no picture, a problem with your cable provider's signal may exist.

My fax machine, modem or telephone has AC power but still does not work.

- Check to see if your connected equipment is receiving a dial tone.

- If not, bypass the surge protector's phone jacks to see if the protector is damaged.

- If your dial tone returns, the protector is damaged. Contact Panamax (website or Customer Support Department) for replacement.

- If you still have no dial tone, a problem with the phone company's lines may exist.

The Panamax circuit breaker disconnects AC power from the connected equipment.

- You have exceeded the ampere rating for your surge protector. As a temporary fix, disconnect one or more pieces of equipment. Ask your Panamax dealer about additional Panamax protectors that may be required.

PANAMAX

800-472-5555
www.panamax.com

M8-AV INSTRUCCIONES - Español

Enchufes de teléfono Separador de cable de teléfono, RJ-11

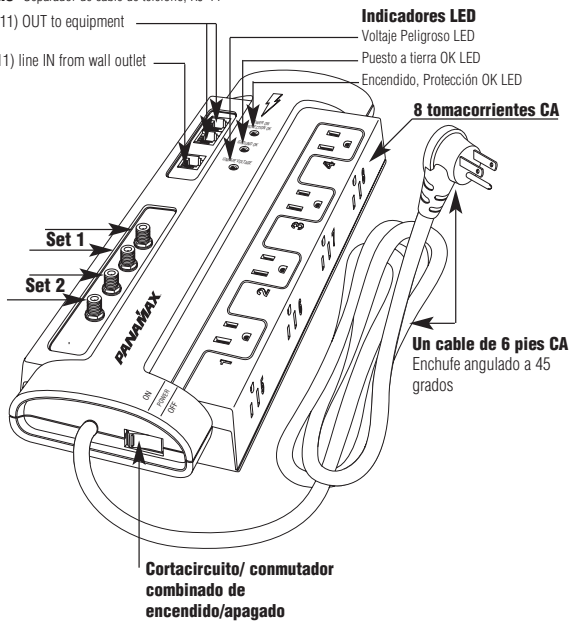
2 Conectores Telco y (RJ-11) OUT to equipment

1 Conector Telco y (RJ-11) line IN from wall outlet

Conectores coaxiales



Incluye Coax Cable



Conectando su protector contra sobrecargas de tensión correctamente

Para proteger su equipo completamente de sobrecargas, cada alambre que sale o entra del equipo que usted quiere proteger debe ser conectado al protector de sobrecargas de tensión indicado. Relámpagos dañinos y sobrecargas de tensión pueden entrar a su sistema por cualquier línea de señal (línea telefónica, alambres de tierra, cables coaxiales, cables modem, cables red de área local (LAN), etc.) o corriente alterna que estén conectados a su equipo electrónico.

La garantía de \$5,000,000 de protección de equipo conectado de Panamax es nula si cualquier alambre entrando o saliendo del equipo no está correctamente conectado al protector(es) contra sobrecargas de tensión indicado. El protector contra sobrecargas de tensión también debe ser enchufado a un tomacorriente alambrado correctamente y puesto a tierra. Favor de leer la garantía para detalles o si tiene preguntas llame al departamento de atención del cliente de Panamax.

Puntos importantes de seguridad

Los protectores contra sobrecargas de tensión y el equipo conectado deben estar adentro en un local seco y en el mismo edificio. Aunque su protector Panamax es duradero, sus componentes internos no están aislados del ambiente. No instale ningún producto de Panamax cerca de aparatos que emitan calor tal como un radiador o contador térmico. No instale este producto donde haya humedad excesiva tal como una tina, fregadero, piscina, en el piso de un sótano, pescera, etc.

Es común que un edificio no esté correctamente conectado a tierra. Para proteger su equipo, los productos de Panamax deberán ser directamente enchufados a un tomacorriente CA de 3-alambres con conexión a tierra. Adicionalmente, el alambrado del edificio y conexión a tierra deberán conformarse a los códigos NEC (EEUU) o CEC (Canadá) para que la póliza de protección de Panamax sea válida.

No use adaptadores de 2-cuchillas o cualquier otro "cintas de energía" con este producto. Sólo use cables de extensión de Panamax si requiere un cable más largo.

Además, estos modelos tiene 3 diodos emisores de luz (LED) para seguridad máxima. Están nombrados como sigue:

1. POWER ON, PROTECTION OK – (verde) normalmente ON; indica que el protector está funcionando correctamente y que todo el equipo conectado está protegido. También indica que está encendido.

2. GROUND OK – (tierra OK) – (verde) normalmente ON; indica que el tomacorriente de la pared está correctamente alambrado y puesto a tierra.

3. UNSAFE VOLTAGE – (voltaje peligroso) – (rojo) normalmente OFF; cuando está encendida, es una luz intermitente que indica que el voltaje es inseguro y que el protector ha desconectado su equipo conectado.

La M8-AV ha sido diseñada, teniendo en mente, flexibilidad y expansión. Todos estos modelos aceptan módulos de protección de línea de señal adicionales en el evento que su instalación tenga más líneas de señales que necesiten protección con una de las unidades nombradas. Más información está a su disposición en nuestro sitio web (www.panamax.com) o de nuestro departamento de cuidado del cliente (800-472-5555; 7:30 am-4:30 PM tiempo pacífico).

Una nota para instaladores de antenas de televisión, satélite, y cable:

Artículos 810.21 y 820.40 del código NEC provee guías específicas a como conectar a tierra correctamente, y en particular, especifica que el cable de tierra será conectado al sistema de tierra del edificio, lo más cercano a la entrada del cable que sea posible.

Instalación (CA):

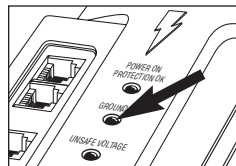
1. Apague todo el equipo que va a ser conectado a la unidad.

2. Asegúrese que el protector esté apagado y que esté en la posición OFF (vea el dibujo). Enchufe la unidad al enchufe en la pared y encienda.



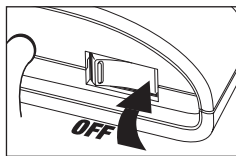
Apagado Encendido

3. Verifique que el LED verde "Ground OK" esté prendido, esto indica que el enchufe en la pared está correctamente alambrado y puesto a tierra.



4. Enchufe el equipo que va a proteger a la unidad Panamax y uno por uno, encienda cada una de las piezas de equipo conectado y vea si están operando correctamente.

5. Apague la unidad y todo el equipo conectado antes de conectar cualquier línea de señal o instalando módulos adicionales de línea de señal

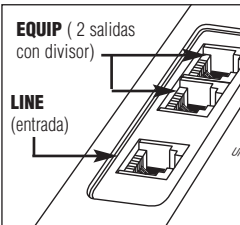


Apagado

Instalación (Teléfono o líneas de red de área local (LAN) :

IMPORTANTE: Note la posición de los enchufes **LINE** y **EQUIP** en la unidad Panamax. **LINE** es para la conexión de línea que viene del enchufe en la pared o el piso. **EQUIP** es la conexión de línea para su equipo conectado. El circuito de protección sólo funcionará si está correctamente conectado. Conexiones en reversa pasarán la señal al equipo conectado pero también no permitirá que el circuito funcione y esto hará que la Garantía de Protección de Equipo Conectado de Panamax sea inválida.

La M8-AV provee protección para una línea de teléfono. Un separador incorpora permite que la línea protegida pueda ser usada por dos piezas de equipo.



1. Asegúrese que el protector Panamax y todo el equipo conectado esté apagado.

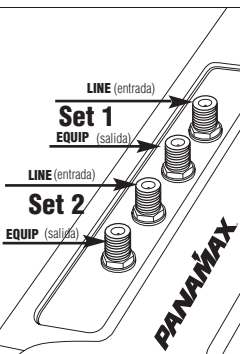
2. Tome el cable de teléfono o red de área local (LAN) y enchúfelo al enchufe correcto (LINE) en el protector. El cable debe estar conectado entre la pared y la unidad Panamax.

3. Enchufe el cable de teléfono EQUIP y entonces enchufe la otra punta al equipo que va ser protegido.

4. Encienda el protector y el equipo conectado. Verifique que cada pieza del equipo conectado esté recibiendo electricidad y señal.

Instalación (Líneas Coaxiales):

IMPORTANTE: Note la posición de los enchufes **LINE** y **EQUIP** en la unidad Panamax. **LINE** es para la conexión de línea que viene del enchufe en la pared o el piso. **EQUIP** es la conexión de línea para su equipo conectado.



1. Asegúrese que el protector Panamax y todo el equipo conectado esté apagado.

2. Conecte el cable coaxial del sistema CATV, antena o satélite al conector LINE en el protector Panamax.

3. Conecte un cable coaxial del conector EQUIP en el protector al enchufe en su TV, VCR, receptor de satélite, o modem de cable.

4. Repita pasos 2 y3 para toda línea coaxial adicional.

Los circuitos de protección coaxial logran una señal de óptima calidad con nuestros protectores coaxiales que ofrecen la menor pérdida de señal que existe en el mercado actual: menos de 0.5dB de atenuación de Ohz a 2.2GHz. Nuestra protección coaxial mejorada está expresamente diseñada para prácticamente eliminar la pérdida de la señal. El nivel de fijación de 75V cumple los requisitos de voltaje tanto para antenas de satélite como para cable, al tiempo que minimiza la exposición a los daños picos sobrecargas.

NOTA: El circuito de protección de CATV/Antena fuera de aire en estos modelos es bi-direccional y ha sido diseñado para funcionar con sistemas de cable TV que envían información para ordenar programación de pagar y ver a la compañía de cable por medio de la línea coaxial.

El **M8-AV** provee protección para un cable CATV, antena, o modem por cable. No es compatible con TV de satélite. Cuando diplexores son usados, este circuito de protección debe ser puesto entre el diplexor y el TV o videogradora; el diplexor no será protegido.

Procedimiento para montaje:

1. Monte los soportes a la unidad con los tornillos correctos.



2. Determine a donde va a montar la unidad en la pared y marque la posición para el tornillo superior. Ponga un ojete separador, con la parte acampanada hacia la pared, uno de los tornillos #6. Atornille la unidad a la pared (usando los sujetadores de mampostería para paredes huecas) donde marcó, dejando el ojete expuesto.

3. Coloque el hoyo de llave en el soporte superior de la unidad sobre el ojete/tornillo y deslice la unidad hacia abajo hasta que el tornillo este sujeto al soporte.

4. Marque la posición para los dos tornillos inferiores (en la parte angosta de los hoyos de llave) y atornillelo a la pared usando los otros dos ojetes separadores como hizo en el paso #3. Los sujetadores de mampostería incluidos deben ser usados para montaje sobre paredes huecas.

5. Coloque el protector sobre los 3 ojetes/tornillos y deslice la unidad hasta que quede sujeto en lugar.

7. Usando este procedimiento permite que la unidad pueda ser quitado fácilmente deslizando hacia arriba para soltar los soportes de los ojetes/tornillos.

Añadiendo módulos de línea de señal (opcional):

Es posible que haya equipo conectado que tenga mas líneas de señal que la unidad base pueda proteger. Panamax ofrece una línea accesorios de módulos de línea de señal (que se compran separadamente) para este tipo de situación. Cada módulo incluye instrucciones de instalación y un soporte pequeño rectangular con un interfaz de tierra.

Este soporte reemplaza el soporte triangular pequeño que viene con la unidad base CA y es necesario solo cuando módulos adicionales estan siendo instalados. Puede obtener más información del sitio web Panamax o llamando nuestro departamento de cuidado del cliente.

Resolviendo problemas

Si usted está teniendo problemas con su protector contra sobrecargas de tensión, lea esta sección

El diodo emisor de luz (LED) "Power ON, Protection OK" no está prendido, no hay corriente alterna (CA) a mi equipo, o mi equipo no enciende.

• Asegúrese que el protector está enchufado a un tomacorriente CA que esté funcionando.

• Revise todas las conexiones AC

• Asegúrese que el protector y el equipo estan encendidos.

• Verifique que el diodo emisor de luz (LED) "Unsafe Voltage" no está prendido. Si está prendido, el voltaje que está entrando es demasiado alto o bajo y ha sido desconectado de su equipo conectado.

• Revise el corta circuito en el protector (el cortacircuito/conmutador combinado) para ver si necesita ser reconectado (presión "ON" para reconectar).

• Si todavía no enciende, el protector puede estar dañado. Póngase en contacto con Panamax (ya sea por el sitio web o el departamento de cuidado al cliente) para reemplazar el protector.

No hay audio o video de mi televisor, stereo o grabadora de video

• Revise las conexiones coaxiales, asegurándose de que estén instaladas correctamente y bien sujetadas.

• Derive los conectores coaxiales. Si la imagen regresa, el protector está dañado. Póngase en contacto con Panamax (ya sea por el sitio web o el departamento de cuidado al cliente) para un reemplazo.

• Si todavía no tiene una imagen, es posible que exista un problema con la señal de su proveedor de cable.

Mi fax, modem, o teléfono están conectados al protector pero no funcionan.

• Revise para ver si su equipo conectado está recibiendo tono de marcar.

• Si no, derive el enchufe de teléfono del protector para ver si el protector está dañado.

• Si el tono de marcar regresa, el protector está dañado. Póngase en contacto con Panamax (ya sea por el sitio web o el departamento de cuidado al cliente) para un reemplazo.

• Si todavía no tiene tono de marcar, es posible que exista un problema con la línea de teléfono.

El corta circuito de Panamax desconectó la CA del equipo conectado.

• Usted ha excedido la capacidad nominal de amperios de su protector contra sobrecargas de tensión. Para un arreglo temporal, desconecte una o más piezas de equipo. Pregúntele a su representante Panamax sobre protectores Panamax adicionales que requiera.

PANAMAX

800-472-5555

www.panamax.com

M8-AV INSTRUCTIONS - Français

Prises téléphoniques Prise équipement (EQUIP) (RJ-11 sortie avec diviseur)

2 Téléphonique (RJ-11) OUT (entrée) to EQUIP (sortie)

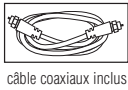
1 Téléphonique (RJ-11) IN (entrée)

Témoins DEL

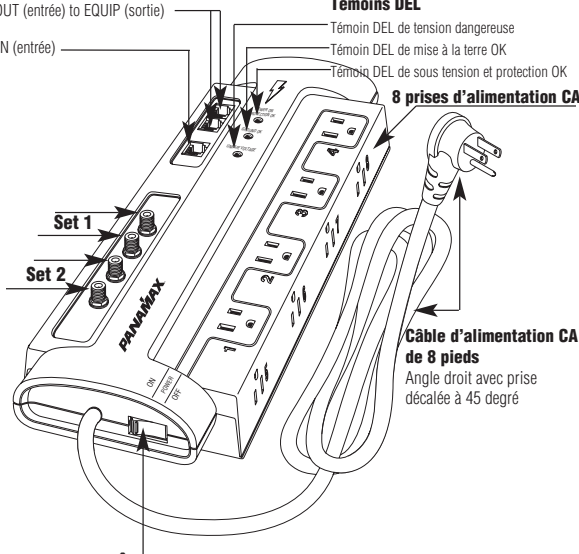
Témoin DEL de tension dangereuse
Témoin DEL de mise à la terre OK
Témoin DEL de sous tension et protection OK

8 prises d'alimentation CA

Connecteurs Coaxiaux



câble coaxiaux inclus



Combiné interrupteur MARCHE/ARRÊT et disjoncteur

Raccordement correct du limiteur de surtension

Pour assurer la protection complète de vos appareils contre les surtensions, chaque fil entrant ou sortant des appareils à protéger doit être raccordé à un limiteur de surtension Panamax convenable à ces appareils. Les effets endommageant de la foudre et des surtensions peuvent atteindre votre système via toutes les entrées de courant alternatif et toutes les lignes de signaux (lignes téléphoniques, fils de mise à la terre, câbles coaxiaux, câbles modem, câbles LAN, etc.) raccordés à votre équipement électrique.

La garantie de 5,000,000 \$ sur les appareils branchés deviendra invalide si quelque fil que soit, entrant ou sortant des appareils, n'est pas raccordé correctement à un limiteur de surtension Panamax convenable. Le limiteur de surtension doit être branché dans une prise de courant correctement câblée et mise à la terre. Veuillez consulter la garantie pour plus de détails, si vous avez des questions, veuillez communiquer avec le Service à la clientèle.

Avis de sécurité important

Les limiteurs de surtension Panamax ainsi que les appareils qui lui sont raccordés doivent être à l'intérieur, dans un emplacement sec et dans le même bâtiment. Quoique votre limiteur Panamax est très résistant, les composants internes ne sont pas à l'épreuve de l'environnement. Les produits Panamax ne doivent pas être installés en proximité d'appareils qui émettent de la chaleur tels que des radiateurs ou les registres d'air chaud. Ce produit ne doit pas être installé dans un endroit humide tel que proche d'une baignoire, un lavabo, une piscine, un plancher de sous-sol, un aquarium etc.

Il arrive fréquemment que le câblage d'un bâtiment ne soit pas correctement mis à la terre. Afin de bien protéger vos appareils, les produits Panamax doivent être branchés dans des prises de courant à 3 broches correctement câblées et mises à la terre. De plus, pour que la garantie Panamax soit valide le câblage et la mise à la terre du bâtiment doivent être conformes aux normes NEC (É.U.) ou CEC (Canada).

N'utilisez pas d'adaptateurs à deux broches ou autres limiteurs avec ce produit. S'il est nécessaire d'utiliser une rallonge électrique, utilisez uniquement celle de marque Panamax.

De plus, ces modèles de limiteur ont 3 témoins de diagnostic DEL pour une sécurité accrue. L'assignation de ces témoins est la suivante :

- Sous tension et protection OK** – (vert) en temps normal ce témoin est allumé, il indique que le limiteur de surtension fonctionne correctement, qu'il est sous tension et qu'il protège les appareils qui lui sont raccordés. Indique également que l'appareil est mis sous tension.
- Mise à la terre OK** – (vert) en temps normal ce témoin est allumé, il indique que la prise de courant murale est correctement câblée et mise à la terre.
- Tension dangereuse** – (rouge) en temps normal ce témoin est éteint, s'il s'allume c'est que la tension d'arrivée est dangereuse et que le limiteur de surtension a temporairement coupé le courant en vue de protéger vos appareils.

Par sa conception, la gamme de produits M8-AV prévoit la flexibilité et l'expansion. Tous les modèles de la gamme acceptent les modules d'appoint pour augmenter la capacité de protection des lignes de signaux dans l'éventualité qu'un limiteur ne soit pas suffisant pour protéger toute votre installation. Pour plus d'information, veuillez visiter notre site Web (www.panamax.com) ou communiquer avec le Service à la clientèle au 800-472-5555 entre 7h30 et 16h30 HNP).

Note à l'intention des installateurs d'antenne de télévision, de système satellite et de câblodistribution :

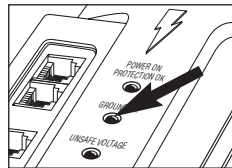
Ce rappel à pour objet de souligner l'article 810.21 et 820.40 de la norme NEC qui prévoit des directives spécifiques concernant la mise à la terre, notamment, la norme exige que la mise à la terre du câble soit raccordée au système de mise à la terre du bâtiment et qu'elle soit située aussi proche que possible du point d'entrée du câble.

Installation (Alimentation CA) :

- Assurez-vous que tous les appareils qui seront branchés au limiteur sont hors tension.
- Assurez-vous que le commutateur Marche/Arrêt (ON/OFF) est en position d'arrêt (voir l'illustration). Branchez le limiteur à la prise de courant murale et mettez-le sous tension.
- Assurez-vous que le témoin vert de Mise à la terre OK (Ground OK) est allumé, indiquant que la prise de courant murale est correctement câblée et mise à la terre.

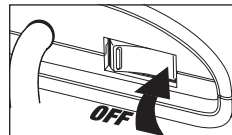


ARRÊT EN MARCHÉ



4. Branchez tous les appareils que vous désirez protéger au limiteur Panamax, ensuite les mettez sous tension un à la fois et vérifiez qu'ils fonctionnent correctement ON and check for correct operation.

5. Assurez-vous de mettre le limiteur ainsi que tous les appareils qui lui sont raccordés hors tension avant de brancher des lignes de signaux ou avant l'installation de module de ligne de signal d'appoint.

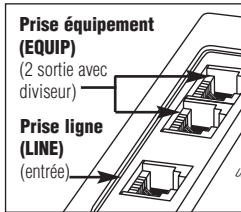


ARRÊT

Installation (Lignes téléphoniques) :

IMPORTANT: Prenez note de la position des prises ligne (LINE) et équipement (EQUIP) sur le limiteur Panamax. La prise ligne (LINE) sert à la ligne provenant de la prise murale ou au sol. La prise équipement (EQUIP) sert au branchement des appareils que vous désirez protéger. Le circuit de protection ne fonctionne que s'il est branché correctement. Si le branchement est inversé, le signal est acheminé vers les appareils, cependant le circuit de protection ne fonctionne pas et la garantie de Panamax sur les appareils branchés sera invalide.

M8-AV offre la protection pour une ligne téléphonique. Un diviseur intégré au limiteur permet de brancher deux appareils à la ligne téléphonique protégée.



1. Assurez-vous que le limiteur Panamax et les appareils qui lui sont raccordés sont hors tension.

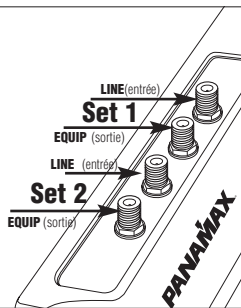
2. Insérez la ligne téléphonique ou LAN entrante dans la prise ligne (LINE) appropriée sur le limiteur. La ligne devrait maintenant être branchée entre le mur et le limiteur Panamax.

3. Insérez une ligne téléphonique ou LAN dans la prise équipement (EQUIP) et ensuite branchez l'autre extrémité du câble à l'appareil que vous désirez protéger.

4. Mettez le limiteur et tous les appareils branchés sous tension. Assurez-vous que chaque appareil est alimenté et qu'il reçoit un signal.

Installation (Câbles coaxiaux) :

IMPORTANT: Prenez note de la position des prises ligne (LINE) et équipement (EQUIP) sur le limiteur Panamax. La prise ligne (LINE) sert à la ligne provenant de la prise murale ou au sol. La prise équipement (EQUIP) sert au branchement des appareils que vous désirez protéger.



1. Assurez-vous que le limiteur Panamax et les appareils qui lui sont raccordés sont hors tension.

2. Branchez le câble coaxial du système de câblodistribution, d'antenne ou de satellite à la prise ligne (LINE) appropriée sur le limiteur Panamax.

3. Branchez un câble coaxial de la prise équipement (EQUIP) du limiteur à la prise appropriée de votre téléviseur, magnétoscope, récepteur satellite ou de votre modem câble.

4. Répétez les étapes 2 et 3 pour brancher des câbles coaxiaux supplémentaires.

Les circuits de protection des câbles coaxiaux permettent d'obtenir une qualité optimale du signal grâce à nos nouveaux protecteurs coaxiaux, qui offrent les plus faibles chutes de signal sur le marché, avec une atténuation de moins de 0.5dB entre 0Hz et 2.2 GHz. Notre protection coaxiale améliorée a été conçue tout spécialement pour éliminer presque toutes les pertes de signal.

Le niveau de blocage de 75V répond aux besoins en termes de tension aussi bien du câble que du satellite, tout en minimisant les risques causés par les points de tension et les surtensions transitoires.

NOTE: Le circuit de protection Câble/Antenne dans ces modèles est bidirectionnel et a été conçu pour être compatible avec les systèmes de télévision par câble afin d'acheminer au câblodistributeur par ligne coaxiale toute l'information nécessaire à la commande de télé à la carte.

Le M8-AV offre une protection pour une ligne de câblodistribution, d'antenne de télévision standard ou pour un modem câble. Il n'est pas compatible avec les systèmes satellite. Lorsque le limiteur est utilisé avec des duplexeurs, le circuit de protection doit être placé entre le duplexeur et le téléviseur ou le magnétoscope.

Montage mural (optionnel) :

1. Fixez les deux supports au limiteur avec les vis appropriées.

2. Déterminez l'endroit où vous désirez installer le limiteur et indiquez l'emplacement de la vis de montage pour l'extrémité supérieure.



3. Placez une entretoise d'espacement sur l'une des vis à tête tronconique n° 6 en maintenant le bout évasé vers le mur. Visez la vis dans le mur (utilisez des vis d'ancrage pour les murs creux) à l'endroit du point de repère, laissant l'entretoise exposée.

4. Positionnez l'encoche en trou de serrure sur le support pour l'extrémité supérieure vis-à-vis l'entretoise et la vis et insérez ensuite l'encoche du support sur la tête de la vis.

5. Indiquez la position des deux vis de montage inférieures (dans la plus petite portion des encoches en trou de serrure) et vissez-les dans le mur en utilisant les deux autres entretoises d'espacement tel qu'indiqué dans l'étape 3.

6. Positionnez le limiteur vis-à-vis les 3 entretoises et les vis et insérez-les ensuite dans les encoches pour fixer le limiteur en place.

7. Le montage tel que décrit ci-dessus permet de retirer facilement le limiteur en ôtant simplement les supports des entretoises et des vis.

Ajout de modules d'appoint de lignes de signaux (optionnels) :

Il se peut que les appareils branchés comportent plus de lignes de signaux qu'un limiteur peut protéger. Dans ces situations, Panamax offre une gamme de modules d'appoint pour augmenter le nombre de lignes de signaux protégés (vendus séparément). Chaque module comprend des instructions pour l'installation ainsi qu'un petit support rectangulaire doté d'une interface de mise à la terre.

Ce support remplace celui utilisé pour le montage mural qui est inclus avec l'unité CA de base et il est uniquement nécessaire lorsque des modules d'appoint sont rajoutés. Pour plus d'information, veuillez visiter le site Web de Panamax ou communiquer avec le Service à la clientèle

Dépannage – Si vous éprouvez des difficultés avec votre limiteur de surtension, consultez cette rubrique

Le témoin "sous tension et protection OK" est éteint, mes appareils ne sont pas alimentés de courant alternatif, ou mes appareils ne s'alimentent pas.

- Assurez-vous que le limiteur est branché dans une prise de courant AC fonctionnelle.
- Vérifiez toutes les connexions d'alimentation électrique

- Assurez-vous que le limiteur et les appareils qui lui sont raccordés sont sous tension.

- Assurez-vous que le témoin DEL de tension dangereuse est éteint. S'il est allumé, la tension secteur entrante est soit trop élevée ou trop basse et l'alimentation à vos appareils protégés a été coupée.

- Vérifiez si le disjoncteur sur le limiteur de surtension (combiné interrupteur marche/arrêt et disjoncteur) doit être réenclenché (appuyez sur Marche (ON) pour le réenclencher).

- Si vous n'avez toujours pas de courant, il se peut que le limiteur soit endommagé. Veuillez communiquer avec Panamax, via le site Web ou le Service à la clientèle, afin d'obtenir un remplacement.

Le téléviseur, la chaîne stéréo ou le magnétoscope ne reçoit pas de signal audio ou vidéo.

- Vérifiez les connexions coaxiales, elles doivent être branchées correctement et solidement.
- Contournez les connecteurs coaxiaux. Si le signal vidéo se rétablit, le limiteur est endommagé. Veuillez communiquer avec Panamax, via le site Web ou le Service à la clientèle, afin d'obtenir un remplacement.

- Si vous n'avez toujours pas de signal vidéo, il est possible que le problème soit lié au signal du fournisseur de câblodistribution.

Le télécopieur, modem ou téléphone reçoit du courant mais ne fonctionne pas.

- Vérifiez si les appareils protégés ont une tonalité

- Si non, contournez les prises téléphoniques du limiteur pour vérifier s'il est endommagé.

- Si la tonalité est rétablie, le limiteur est endommagé. Veuillez communiquer avec Panamax, via le site Web ou le Service à la clientèle, afin d'obtenir un remplacement.

- Si vous n'avez toujours pas de tonalité, il est possible que le problème soit lié aux lignes du fournisseur de services téléphoniques.

Le disjoncteur du limiteur de surtension Panamax coupe le courant alternatif aux appareils qui lui sont raccordés.

- Vous avez dépassé l'intensité nominale de votre limiteur de surtension. Une solution temporaire est de débrancher un ou plusieurs appareils du limiteur de surtension. Consultez votre revendeur, il est possible que vous ayez besoin de limiteurs Panamax additionnels.

PANAMAX

800-472-5555
www.panamax.com

M8-AV Warranty and Connected Equipment Policy Information

CAUTION!

All Panamax Warranties and Connected Equipment Policies are valid only in the United States and Canada.

CAUTION!

Audio/Video, computer and/or telephone system installations can be very complex systems, consisting of many interconnected components.

Due to the nature of electricity and surges, a single protector may not be able to completely protect complex installations. In those cases, a systematic approach using multiple protectors must be employed. Systematic protection requires professional design. AC power, satellite cables, CATV cables, telephone/network lines, signal lines or any other electrical conductors, entering the system that do not pass through this surge protector may invalidate the Panamax Connected Equipment Protection Policy. For additional information on how to protect your system, please contact Panamax before connecting your equipment to the surge protector.

CAUTION!

WARRANTY LIMITATION FOR INTERNET PURCHASERS

Panamax products purchased through the Internet do not carry a valid Product Warranty or Connected Equipment Protection Policy unless purchased from an Authorized Panamax Internet Dealer and the original factory serial numbers are intact (they must not have been removed, defaced or replaced in any way). Purchasing from an Authorized Panamax Internet Dealer insures that the product was intended for consumer use, has passed all quality inspections and is safe. Buying through auction sites or unauthorized dealers may result in the purchase of salvaged, failed and/or products not intended for use in the US. In addition, Authorized Panamax Internet Dealers have demonstrated sufficient expertise to insure warranty compliant installations. For a list of Authorized Panamax Internet Dealers go to www.panamax.com. If you have any questions regarding these requirements, please contact Panamax Customer Relations.

Product Upgrade Program

If your Panamax power conditioner sacrifices itself while protecting your connected equipment, you have an option to upgrade to the latest technology. Please go to our web site www.panamax.com or contact Panamax Customer Relations at 800-472-5555 for details.

Panamax Surge Protector Lifetime Limited Product Warranty

Panamax warrants to the purchaser of any standard Panamax surge protector that the surge protector shall be free of defects in design, material, or workmanship, and Panamax will repair or replace any defective unit. For product replacement see "NOTIFICATION" (3).

Panamax Surge Protector Limited Connected Equipment Protection Policy

It is the policy of Panamax that it will, at its election, either replace, pay to replace at fair market value, or pay to repair, up to the dollar amount specified below, equipment that is damaged by an AC power, cable, telephone, or lightning surge while connected to a properly installed Panamax power conditioner. To be eligible for compensation, repair and or replacement, the power conditioner must show signs of surge damage or that it is operating outside of design specifications, relative to its surge protection capability, and under all of the circumstances failed to protect your connected equipment.

M8-AV: \$5,000,000

THE CONNECTED EQUIPMENT POLICY IS SUBJECT TO THE FOLLOWING CONDITIONS AND LIMITATIONS

1. ORIGINAL OWNERSHIP REQUIREMENT: Panamax's connected equipment policy extends to the original purchaser of the Panamax product only and is non-transferable. Original purchase receipts must accompany any product return or claim for connected equipment damage.

2. PROPER INSTALLATION: Panamax AC protectors must be directly plugged into a properly grounded 3-wire AC outlet. Extension cords*, non-grounded two prong adapters, or other non-Panamax surge

products must not be used. Building wiring and other connections to protected equipment must conform to applicable codes (NEC or CEC). No other ground wires or ground connections may be used. All wires (including, e.g., AC power lines, telephone lines, signal/data lines, coaxial cable, antenna leads) leading into the protected equipment must first pass through a single Panamax protector designed for the particular application. The protector and the equipment to be protected must be indoors in a dry location, and in the same building. Panamax installation instructions and diagrams must be followed

3. NOTIFICATION: You must notify Panamax within ten days of any event precipitating request for product replacement or payment for connected equipment damage. A return authorization (RA) number must first be obtained from the Panamax Customer Relations Department at www.panamax.com** before returning the protector Panamax. At this time, you must notify Panamax if you believe you have a claim for damaged connected equipment. Once you obtain an RA number, please mark the number on the bottom of the unit and pack it in a shipping carton/box with enough packing material to protect it during transit. The RA number must also be clearly marked on the outside of the carton. Ship the unit Panamax. Please note that you are responsible for any and all charges related to shipping the unit to Panamax. If connected equipment damage was indicated on your RA request, Panamax will mail you claim kit to be completed and returned within 30 days. A connection diagram of your system will be required as part of the claim kit. Be sure to note its configuration before disconnecting your equipment.

4. DETERMINATION OF FAILURE: Panamax will evaluate the protector for surge damage. The Panamax protector must show signs of surge damage or must be performing outside (>10%) of design specifications relative to its surge protection capability. Opening the enclosure, tampering with, or modifying the unit in any way shall be grounds for an automatic denial your request for payment. Panamax, after evaluating all information provided, will determine whether or not your request is eligible for payment. If the surge protector shows no signs of AC power or signal line surge damage and is working within design specifications, Panamax will return the unit to you with a letter explaining the test results and notifying you of the rejection your claim. Exceptions: If a dealer or installer replaces the protector for the customer, replacement will be returned to the dealer installer; or if the protector is a pre-1996 model, it will be replaced; or, for a Canadian customer, the protector will be replaced. Panamax reserves the right to inspect the damaged connected equipment, parts, or circuit boards. Please note that you are responsible for any and all charges related to shipping

the damaged equipment to Panamax. Panamax also reserves the right to inspect the customer's facility. Damaged equipment deemed uneconomical to repair must remain available for inspection by Panamax until the claim is finalized.

5. REQUEST PAYMENTS: Once Panamax has determined that you are entitled to compensation, Panamax will, at its election, either pay you the present fair market value of the damaged equipment, or pay for the cost of the repair, or send you replacement equipment, or pay the equivalence of replacement equipment.

6. OTHER INSURANCE/WARRANTIES: This coverage is secondary to any existing manufacturer's warranty, implied or expressed, or any insurance and/or service contract that may cover the loss.

7. EXCLUSIONS: THE PANAMAX CONNECTED EQUIPMENT PROTECTION POLICY DOES NOT APPLY TO: Service charges, installation costs, reinstallation costs; setup cost; diagnostic charges; periodic checkups; routine maintenance; loss of use of the product; costs or expenses arising out of reprogramming or loss of programming and/or data; shipping charges or fees; service calls; loss or damage occasioned by fire, theft, flood, wind, accident, abuse or misuse, and products subject to manufacturer's recall or similar event.

8. DISPUTE RESOLUTION: Any controversy or claim arising out of or relating to Panamax's Connected Equipment Protection Policy, or the alleged breach thereof, shall be settled by arbitration administered by the American Arbitration Association under its Commercial Arbitration Rules. You may file for arbitration at any AAA location in the United States upon the payment of the applicable filing fee. The arbitration will be conducted before a single arbitrator, and will be limited solely to the dispute or controversy between you and Panamax. The arbitration shall be held in any mutually agreed upon location in person, by telephone, or online. Any decision rendered in such arbitration proceedings will be final and binding on each of the parties, and judgment may be entered thereon in a court of competent jurisdiction. The arbitrator shall not award either party special, exemplary, consequential, punitive, incidental or indirect damages, or attorney's fees. The parties will share the costs of arbitration (including the arbitrator's fees, if any) in the proportion that the final award bears to the amount of the initial claim.

9. GENERAL: If you have any questions regarding the product warranty or the connected equipment protection policy, please contact the Panamax Customer Relations Department at www.panamax.com. The Limited Product Warranty and Connected

Equipment Policy herein supersedes all previous warranties and/or Connected Equipment repair/replacement policies.

THE LIMITED PRODUCT WARRANTY IS THE ONLY WARRANTY PROVIDED WITH THIS PANAMAX PRODUCT AND ANY OTHER IMPLIED OR EXPRESSED WARRANTIES ARE NON-EXISTENT.

This warranty may not be modified except in writing, signed by an officer of the Panamax Corporation.

* The use of a Panamax extension cord or equivalent (UL or CSA listed, minimum 14AWG, 3-wire grounded) will not invalidate the warranty.

** Forms are available on the Panamax web site for requesting RAs and opening a claim for connected equipment damage.

PANAMAX
www.panamax.com
800-472-5555

MODEL - M8-AV
DOC. NO. Q01L0065_EN REV. A
Effective Date 8/09